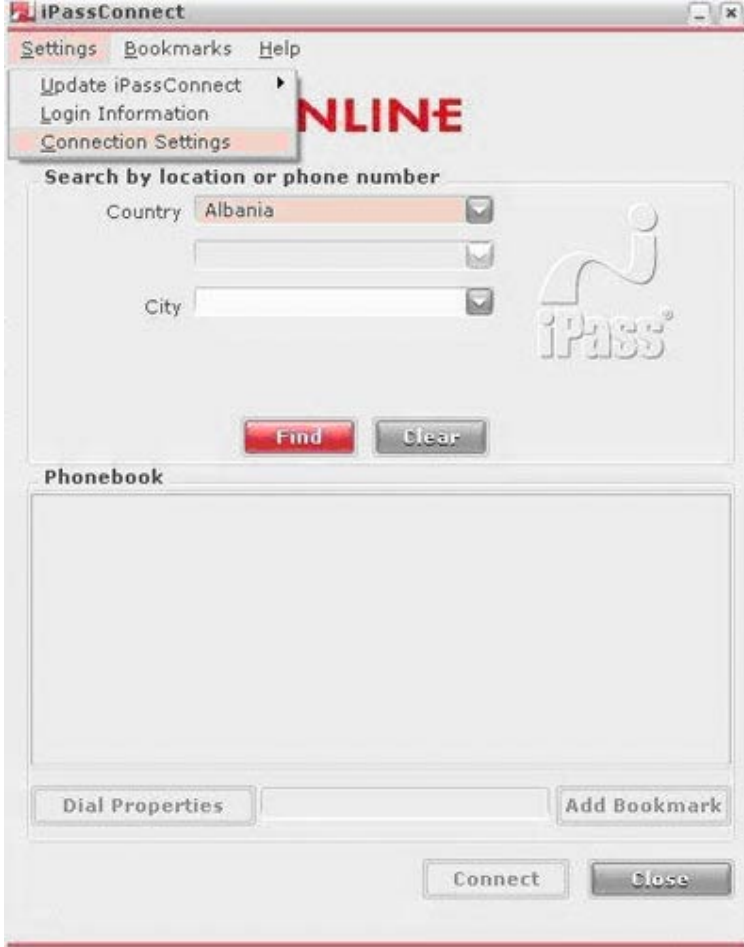


* Superonline Uluslararası Eriřim Guide'ını bilgisayarına nasıl kurabilirim?

- 1- "[Superonline Uluslararası Eriřim Hizmeti](#)" Guide'ını bilgisayarınıza indirin.
- 2- Dosyanın üzerine çift tıklayarak yüklemeyi başlatın.
- 3- Kurulum gerçekleřtikten sonra masaüstünde görünen iPassConnect ikonuna tıklayın. Yazılım başladıktan sonra karşınıza ařağıdaki gibi bir pencere açılacaktır. Ayarlarınızı, resimde gördüğünüz "Settings" bölümünden yapabilirsiniz.



- 4- **Settings** bölümünden **Login Information** seçeneğine Superonline kullanıcı adı (**Username**) ve şifrenizi (**Password**) yazın.

Login Information

Internet Credentials

User Name

Domain

Password

Save Password

VPN Credentials

Same as Internet Credentials

User Name

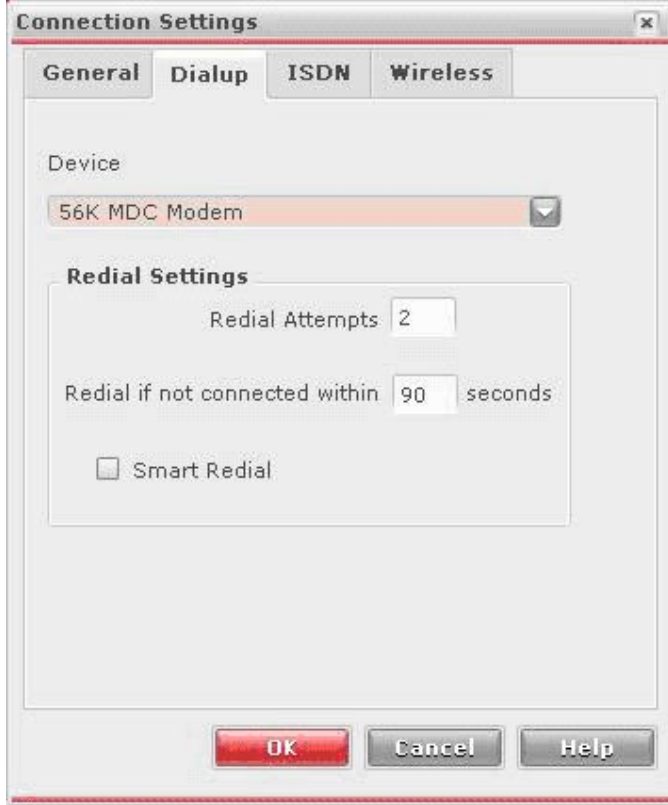
NT Domain Name

Password

Default Country

OK **Cancel** **Help**

5- Settings bölümünde **Connection Settings** seçeneğini tıkladığınızda, yazılımın aşağıdaki resimde olduğu gibi modemini tanıdığını görebilirsiniz. Daha sonra bir sorun ile karşılaşmanız durumunda gerekli düzenlemeyi aynı seçenekler üzerinden takip edebilirsiniz.



6- Hat çevirerek çıkmanız gerekiyorsa aşağıdaki **Dial Properties**'i tıklayarak **To access outside line dial** bölümüne dışarıya hat almanız gereken numarayı girin.

Dial Properties

General

To access outside line dial

To disable call waiting dial

Dial using

Dialing from location

Location same as selected number

Country

Area Code

Area Code Rule

Calling Card

Use calling card

0 845 088 5336

7-Country bölümünde bulunduğunuz ülkeyi; **City** bölümünde şehri seçiniz. Aşağıdaki **Phonebook** bölümünde sunulan bağlantı seçeneklerinden (Örneğin: Modem, ISDN, Wired Broadband veya Wireless Broadband) istediğinize tıklayın ve açılan numaralardan aramak istediğinize tıklayın. Hemen bağlanmak için **Connect** butonuna basın.

ÖNEMLİ UYARI !



Güvenlik sebebiyle maksimum bağlantı süreniz 60 dakika ile sınırlandırılmıştır. Daha uzun süre işlem yapmayı planlıyorsanız tekrar bağlanmanız gerekecektir.

***Uluslararası Serbest Dolaşım hizmetinin ücreti nedir?**

Uluslararası Serbest Dolaşım servisi, Superonline aboneleri için ücretsizdir. Sadece kullanım süresi faturalandırılır. Bağlantı ücretleri (Dakika): Dial-up 0,5 TL / Wi-Fi 0,6 TL / Ethernet 0,5 TL'dir. Dial-up ve Wi-Fi internet erişimi,

kullanılan dakikalar üzerinden hesaplanır. Kablolu (Ethernet) bağlantı ücreti 1 saate kadar 30 TL'dir. 1 saati aşan bağlantılar dakika tutarı üzerinden eklenir.

*T-Mobile ve Swisscom Eurospot kablosuz erişim noktaları dakika tarifesine tabi değildir. T-Mobile erişim noktalarında günlük sınırsız erişim ücreti 25 TL, Swisscom Eurospot erişim noktalarında 65 TL'dir. Bu erişim noktalarını bağlantı programınızda kablosuz ağlar listesinde, listelenen erişim noktalarında yer alan bilgiler içinde görebilirsiniz.

Superonline Uluslararası Serbest Dolaşım Erişim hizmeti yurt dışında kullanıma yöneliktir. Türkiye içinde kullanıldığında uluslararası telefon ücretleri geçerli hale gelir. Fazladan telefon ücreti ödememek için Türkiye'de kullanılması tavsiye edilmez.

*Ödemeyi nasıl yapacağım?

Ödemeleri, sanal fatura yönetimini kullanarak gerçekleştirebilirsiniz.

*Superonline Uluslararası Erişim Guide olmadan iPass ile internet bağlantısı sağlayabilir miyim?

Yurtdışından bağlantı sağlayabileceğiniz erişim numaraları ve Yerel Servis sağlayıcılara özel ayarlar, Superonline Uluslararası Erişim Guide'ı içinde yer almaktadır. Bu sebeple Uluslararası Serbest Dolaşım bağlantısı kurabilmeniz için Superonline Uluslararası Erişim Guide'ı kullanmanızı tavsiye ederiz.

*Superonline Uluslararası Erişim Guide'ını cep bilgisayarına nasıl kurabilirim?

Cep bilgisayarınızın modelini ve üzerinde çalışan işletim sistemini aşağıdaki tablodan kontrol ederek uygun yazılımı ana bilgisayarınıza (PC) yükleyin. Daha sonra aşağıdaki adımları takip ederek cep bilgisayarınız üzerinde kurulum ve ayarları tamamlayabilirsiniz.

Dikkat: Aşağıdaki kurulumlar öncesinde ana bilgisayarınızda (PC) Uluslararası Erişim Guide kurulu olmalıdır.

	iPassConnect PDA PALM OS	iPassConnect PDA Pocket PC	iPassConnect PDA 1.02 Pocket PC 2002	iPassConnect PDA HPC (Handheld PC)
	► Yükle	► Yükle	► Yükle	► Yükle
Cep Bilgisayar Modeli	Palm III, IIIe, IIIc Palm V, VX Palm m100, m105 Palm m500, m505 Handspring Visor Handspring Visor Deluxe Handspring Visor Edge IBM Workpad c3	Casio Cassiopeia E115, 125 Casio Cassiopeia EM, 500 Compaq Aero 1500 series Compaq iPAQ 3600 series HP Jornada 540 series	Casio EM-500 Compaq iPAQ 3700, 3800 series Hewlett Packard 560 series	Casio A218, A22T Casio PA-2400w Compaq Aero 9000 Compaq H3100, H3600 NEC Mobile Pro 700 series HP Jornada 720 series
İşletim Sist. OS	Palm OS 3.1 Palm OS 3.5 Palm OS 4.0	Win CE 2.11 Win CE 3.0 for Pocket PC CE 3.0.9348 (build 9456)	Win CE 3.0 Pocket PC 2002 CE 3.0.1171 (build 11178) CE 3.0.1171 (build 11178)	Win CE 2.11 Win CE 3.0 for Handheld PC
Kurulum Dosyası	IPC_PalmOS_v10.exe Yükle	Setup_PocketPC_V102.exe Yükle	Setup_PocketPC2002_V102.exe Yükle	SetupHandPC_V102.exe Yükle

Kurulum Adımları: (Palm OS)

1. Cep bilgisayarınızı cradle ve senkronizasyon kablosu aracılığı ile ana bilgisayara (PC) bağlayın.
2. Eğer Hot Sync Manager açık değilse \Start Menu\Programs \Palm adımlarını izleyerek senkronizasyon programını çalıştırın ve açık olduğundan emin olun.
3. Ana bilgisayara yüklediğiniz kurulum programını çift tıklayarak çalıştırın ve ekrandaki komutları takip edin. Varsayılan ayarlarla kullanmanız tavsiye edilir.
4. Kurulum tamamlandığında, PC ve cep bilgisayarınız arasında senkronizasyonu başlatın.
5. Bilgisayarınızdan \Start Menu\Programs \iPass yaparak iPassSync for Palm OS programını çalıştırın.
6. Açılan programda cep bilgisayarınıza eklemek istediğiniz POP numaralarını belirleyerek "Save" butonuna basın. Daha sonra "Exit" ikonuna tıklayarak programdan çıkın. Seçilen POP numara sayısı arttıkça, cep bilgisayarınızda kapladığı alan da artacaktır. Tavsiye edilen 150'nin üzerinde POP numarası belirlenmemesidir.
7. Son bir senkronizasyon yaparak POP numaralarının cep bilgisayarınıza eklenmesini sağlayın.

8. Artık ayarlarınız tamamlanmıştır. Cep bilgisayarınız aracılığı ile yurt dışından da uluslararası erişim hizmetimizi kullanabilirsiniz.

Kurulum Adımları: (WinCE OS)

1. Cep bilgisayarınızı cradle ve senkronizasyon kablosu aracılığı ile ana bilgisayarınıza (PC) bağlayın.
2. Eğer Active Sync Manager açık değilse \Start Menu\Programs \ Microsoft ActiveSync adımlarını izleyerek senkronizasyon programını çalıştırın ve açık olduğundan emin olun.
3. Ana bilgisayara yüklediğiniz kurulum programını çift tıklayarak çalıştırın ve ekrandaki komutları takip edin. Varsayılan ayarlarla kullanmanız tavsiye edilir.
4. Kurulum tamamlandığında, Bilgisayar ve cep bilgisayarı arasında senkronizasyon yapın.
5. Bilgisayarınızdan \Start Menu\Programs \iPass adımlarını izleyerek iPassSync for Palm OS programını çalıştırın.
6. Açılan programda cep bilgisayarınıza eklemek istediğiniz POP numaralarını belirleyerek "Save" butonuna basın. Seçilen POP numara sayısı arttıkça cep bilgisayarınızda kapladığı alan da artacaktır. Tavsiye edilen 1000 nin üzerinde POP numarası belirlenmemesidir.
7. Son bir senkronizasyon yaparak POP numaralarının cep bilgisayarınıza eklenmesini sağlayın.
8. Artık ayarlarınız tamamlanmıştır. Cep bilgisayarınız aracılığı ile yurtdışından da uluslararası erişim hizmetimizi kullanabilirsiniz.

* Erişim Guide'ı kurduktan sonraki bağlantı adımları nelerdir?

Bir Kablosuz Erişim Noktasına Bağlanma Adımları:

- Wi-Fi erişiminin olduğu bir yere gidin.
- Kablosuz bağlantı kartınızı aktive edin ve dizüstü bilgisayarınızı açın.
- Superonline Uluslararası Erişim Guide'ı açın.
- "Available Wireless Networks"ü seçin.
- Kullanıcı adı ve şifrenizi girin.

Wi-Fi 'a Baęlanma	Ethernet ile Baęlanma
-------------------	-----------------------

Wi-Fi Noktası Bulma


iPass dñnyanın heryerinden servis saęlayıcıların -Amerika'da T-Mobile® HotSpotve SBC Freedom Link, İngiltere'de BT Openzone ve çok daha fazlası- kablosuz erişim noktalarını birleştirek binlerce uygun bağlantı noktası saęlar.

iPass Hotspot finderdan veya Superonline Uluslararası Erişim Guide'da yer alan Search seçeneęinden faydalanarak bulabileceęiniz bir erişim noktasına dizüstü bilgisayarınızı getirmeniz yeterli olacak

iPass aęı konuk odalarında ethernet bağlantısı hizmeti veren pek çok işe özelleşmiş otel içerir. Bu otellerin listesi "iPass Hotspot finder"dan veya Superonline Uluslararası Erişim GUIDE'da yeralan Search seçeneęinden faydalanarak görüntülenebilir. Aşaęıdaki meşhur otellerin üyelerinin pek çoęunda bu hizmet verilmektedir:

- Hilton
- Holiday Inn
- Sheraton
- SAS Radisson

Adaptörü Aktive Etme

Dizüstü bilgisayarınızı açmadan önce Wi-Fi adaptörünüzün takılı veya aktif olduğundan emin olun. Adaptör dizüstü bilgisayarınızın içindeyse kablosuz bağlantı sembolünün  yer aldığı anahtardan aktive edilebilir. Eęer harici bir kart ise takın ve dizüstü bilgisayarınızı açın.

Kabloyu Takın ve Dizüstü Bilgisayarını Açın

Dizüstü bilgisayarınızı otelin ethernet yuvasına- duvarda veya masada olabilir- baęlayın ve açın.

Superonline Uluslararası Erişim Guide'ı Açın

Başka herhangi bir programı açmadan önce Superonline Uluslararası Erişim Guide'ı sistem tepsisinden veya masaüstünüzdeki sembolden açın.

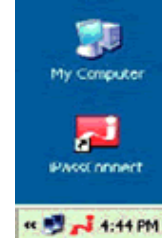
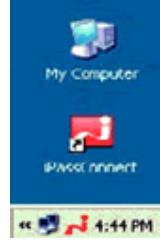
Bir Wi-Fi aęının kapsamı

Superonline Uluslararası Erişim Guide'ı Açın

Başka herhangi bir programı açmadan önce Superonline Uluslararası Erişim Guide'ı sistem tepsisinden veya masaüstünüzdeki sembolden açın.

Bulduğunuz yerin bilgisini seçin

içindeyseniz ve bir Wi-Fi kartınız varsa Available Wireless Networks başlığının altında alan içindeki tüm kablosuz ağlar görüntülenir. ve Find'a tıklayın.



Phonebook alanındaki Available Wireless Networks başlığını kırmızı üçgene tıklayıp genişletin. Bir yer seçip Connect'e tıklayın.

Phonebook alanındaki Wired Broadband başlığını kırmızı üçgene tıklayıp genişletin. Bir yer seçip Connect'e tıklayın.



Sağdaki  sembolünden varsa lokasyona özel bilgi alınabilir.

Bağlanma

Connect' e tıkladıktan sonra Login Information kutusu açılır. Kullanıcı adınızı, eğer yazılı değilse iPass Domain'inizi ve şifrenizi yazıp OK'ye tıklayınız.



Ekranaya girilen bilgilerin tamamı küçük harflerle ve bitişik yazılmalıdır.

Sorun Giderme

1. Adım: Hesabınızın kullanılabilir durumda olduğundan emin olun.
2. Adım: Login Information kutusunda kullanıcı adınızı, domaininizi ve şifrenizi küçük harflerle bitişik ve doğru yazdığınıza emin olun.
3. Adım: iPass Erişim Noktasının mevcut olduğuna emin olun.
 - o Wi-Fi Bağlantılar İçin
Superonline Uluslararası Erişim Guide'ın kullanılabilir bir erişim noktası tespit ettiğini doğrulayın. Eğer tespit edememişse iPass erişim noktasının menzili dışında olabilirsiniz veya kablosuz bağlantı adaptörünüz takılı veya aktif olmayabilir.
 - o Ethernet bağlantılar İçin
Bulduğunuz lokasyonu doğru seçtiğinize emin olun. Eğer hizmetin otelde olduğu varsayılıyor ancak otel ismi listede yer almıyorsa telefon rehberi güncel olmayabilir. Telefon Rehberini Superonline Uluslararası Erişim Guide'dan çevirmeli ağ bağlantısı yaparak güncelleyin. Bağlantıyı kesip güncellenmiş listeden tekrar otel ismini kontrol edin.
4. Adım : Adaptörünüzün doğru bir şekilde takılı ve aktif olduğunu kontrol edin. Birçok kablosuz bağlantı adaptörü veya ethernet kartı bir bağlantınızın olduğunu ve ağda iletişim olduğunu gösteren ışıklara sahiptir. Eğer dizüstü bilgisayarınızda veya

ethernet kartınızda ilgili ışıkları görmüyorsanız aşağıdakileri deneyin:

- Wi-Fi Bağlantılar İçin
Kablosuz bağlantı adaptörü içine entegre edilmiş olan dizüstü bilgisayarların genellikle önde veya yanında açma/kapama düğmesi bulunur. Bazı dizüstü bilgisayarlar açmak için birden fazla tuşa aynı anda basmanızı gerektirebilir – genellikle “Fn” tuşu ve üzerinde kablosuz bağlantı sembolü olan bir tuş ile gösterilir. Adaptör düğmeden ve/veya tuş kombinasyonu yardımı ile açıldığında dizüstü bilgisayarınızın kablosuz bağlantı sembolünün yanında bir ışığın yandığını görmelisiniz. Bazen açma işlemi ile ışığın yanması arasında kısa bir gecikme olabilir. Adaptör, dizüstü bilgisayar başlatılmadan önce açılmazsa bilgisayarınızın yeniden başlatılması gerekebilir.
- Ethernet Bağlantılar İçin
Ethernet adaptörünüzün uygun şekilde bağlı olduğunu kontrol edin. Ethernet kablonuzun bir ucu ethernet kartınıza diğer ucu duvardaki veya masadaki ethernet yuvasına takılı olmalıdır. Eğer ethernet kablonuz uygun şekilde takılı ise ethernet kartınızda iki ışık görünür. Eğer görünmezse başka bir kablo ile deneyin.

5. Adım: Wi-Fi adaptörünüzün veya ethernet kartınızın uygun bir biçimde kurulmuş ve yapılandırılmış olduğunu kontrol edin.

- Kablosuz ve Kablolu:
Windows XP/2000:
Bilgisayarım sembolü (My Computer) üzerine sağ tuşla tıklayıp Özelliklere (Properties) tıklayın.
Donanım (Hardware) kulakçığına tıklayın.
Aygıt Yöneticisine (Device Manager) tıklayın.
Ağ Bağdaştırıcılarına (Network Adapters) kadar aşağı inin.
Kablosuz (Wireless) veya Ethernet bağdaştırıcısını seçin.

Eğer burada kablosuz adaptör veya ethernet adaptörü görmüyorsanız iPass geniş bant internet erişimi hizmetinden bu seferlik faydalanamazsınız. Ancak hala iPass çevirmeli ağ bağlantısı ile bağlanabilirsiniz.

Eğer ağ bağdaştırıcınızın üzerinde kırmızı bir çarpı (X) işareti varsa adaptörünüz devre dışı bırakılmıştır. Üzerine sağ tuşla tıklayıp Aktive Et'i (Enable) tıklayın.

Eğer bağdaştırıcınızın üzerinde içinde ünlem işareti olan sarı bir çember varsa adaptörünüzün sürücülerini ile ilgili bir sorun vardır veya bir donanım çakışması yaşanmaktadır. Bu sorunun çözümü için daha fazla destek almanız gerekebilir. (Örneğin üreticilerin çağrı merkezlerinden).

6. Adım: Üstteki adımları uyguladığınız halde henüz bağlanamadıysanız bu adım sorunu çözebilir. Eğer işe yaramazsa lütfen bağlantı için kullandığınız ürün veya ürünlerin çağrı merkezlerinden destek alın.

o Wi-Fi Bağlantılar İçin

Superonline Uluslararası Erişim Guide içinde doğru adaptörün seçili olduğunu kontrol edin. Eğer kablosuz adaptörünüz görüntülenemiyorsa çağrı merkezinden destek alın.

Superonline Uluslararası Erişim Guide içinde Settings'e gidin.

Connection Settings'e tıklayın.

Wireless kulakçığına tıklayın.

Listeden doğru kablosuz bağlantı adaptörünü seçin.

Power Mode'u Continuous Awake'e ayarlayın.

OK'ye tıklayın.

o Ethernet Bağlantılar İçin

iPass Ethernet hizmeti alan bir otelden bağlantı yapmaya çalışıyorsanız bağlantı hub'ının fişini çekip takmanız gerekebilir. İşlem yaklaşık bir dakika sürer.

Hub'ı bulun, genelde masanın altındadır.

Dizüstü bilgisayarınızın ethernet kablosu ile doğrudan

Hub'a veya bir masaüstü ethernet yuvasına takılı

olduğundan emin olun.

Hub'ın fişini çekin.

Yaklaşık 60 saniye bekleyin.

Fişi tekrar takın

ÖNEMLİ UYARI !



Superonline Uluslararası Serbest Dolaşım Erişim hizmeti yurt dışında kullanıma yöneliktir. Türkiye içinde kullanıldığında uluslararası telefon ücretleri geçerli olacaktır. Fazladan telefon ücreti ödememek için Türkiye'de kullanılması tavsiye edilmez.

*iPass servisi Rusya Federasyonu, Kırgızistan ve Kazakistan'da güvenlik sebebiyle kapatılmıştır.

***Superonline Uluslar arası Erişim Guide ile ilgili diğer bilgiler:**

Genel Bakış

Bilişim Teknolojileri yöneticisi Superonline Uluslararası Erişim Guide'ı iPassConnect'te yer alan bağlantı tiplerinden herhangi biri için yapılandırılabilir. Bağlantı tipleri programda iki farklı zamanda görüntülenir: Program ilk açıldığında Home Broadband ve eğer otomatik olarak tespit edilirse "Available Wireless Networks" seçeneklerini gösterilir. Kullanıcı ayrıca "Location search" ve "Networks types" kısımlarından tercihli arama yaparak arama sonuçlarına uygun sonuçları görüntüleyebilir.

Modem

Modem üçgeni iPass kullanıcılarının en sık kullandıkları seçenek olup standart modem kullanan herhangi bir bağlantı denemesi içindir. Superonline Uluslararası Erişim Guide'ı v.90 ve v.92 dahil bütün modem tipleri ile uyumludur. Eğer kullanıcı bir v.92 modem ile sadece v.90 destekleyen bir erişim noktasından bağlanmaya çalışırsa modemler v.90 olarak bağlanır.

ISDN

ISDN üçgeni ISDN bağlantıları yapmak için kullanılır. iPass hem tek kanal hem de çift kanal ISDN erişim noktalarını içermektedir. ISDN Terminal Adaptörünün yapılandırmasına bağlı olarak, çift kanal bağlantı gerçekleştirmek için kullanıcının Superonline Uluslararası Erişim Guide'ının ISDN Settings kısmında ISDN Terminal Adaptörünü iki defa seçmesi gerekebilir. Kullanıcılar uygun ayarı tespit etmek için ISDN Terminal Adaptörlerine özel kılavuzlardan faydalanmalıdır.

Available Wireless Networks (Uygun Kablosuz Ağlar)

Available Wireless Networks üçgeni Wi-Fi ve Mobil Data dahil olmak üzere Superonline Uluslararası Erişim Guide tarafından otomatik olarak tespit edilmiş, onaylanmış kablosuz ağları görüntülemek için kullanılır.

Wi-Fi İin

Görüntülenen Eriřim Noktaları

Superonline Uluslararası Eriřim Guide, varsayılan ayarları ile, sadece ařađıda yeralan iki tip kablosuz alan eriřim noktalarını görüntüler.

iPass aktive edilmiř eriřim noktaları

iPass Kablosuz Yerel Ađ Dolařımının bir parası olarak Superonline Uluslararası Eriřim Guide'a eklenmiř müřterilerin sahibi olduđu Wi-Fi eriřim noktaları (NE DEMEK İSTİYOR???) CÜMLE YARIM KALMIŐ)

iPass dıřındaki Kablosuz Alanlar Desteđi

Superonline Uluslararası Eriřim Guide'ın aktive edilebilir bir özelliđi de iPass'e ait olsun ya da olmasın evrede yayımlanan tüm ađları görüntüleyebilmektir. iPass'e ait olmayan Wi-Fi Ađlarına ve Kablosuz Yerel Ađ Dolařım noktalarına bađlanmak, Superonline Uluslararası Eriřim Guide'ında iPass'e ait olanlara bađlanmaktan farklıdır.

Eđer ađ herhangi bir kimlik dođrulaması gerektirmiyorsa (Örneđin ücretsiz bir eriřim noktası), Superonline Uluslararası Eriřim Guide anında bađlanır ve telefon rehberi güncellemesi yapar, SQM/iOQ bilgilerini gönderir, seđime bađlı olarak "Son Nokta Kural Yönetimi Hizmetleri"ni alıřtırır ve son olarak kullanıcının uygun bađlantı sonrası eylemini gerekleřtirir, örneđin VPN programını veya bir web tarayıcısını aar.

Eđer ađ bir kimlik dođrulaması gerektiriyorsa, kullanıcı bir daha gösterme seeneđinin de iřaretlenebileceđi ařađdaki kutuyu görecektir.



OK'ye basıldıktan sonra kullanıcının varsayılan web tarayıcısı aılır ve ilgili yönlendirme sayfası görüntülenir. Kullanıcı iPass

Wi-Fi Ağına ait olmayan erişim noktası için kimlik doğrulamasını tamamladıktan sonra Superonline Uluslararası Erişim GUIDE otomatik olarak bağlantı sonrası eylemini gerçekleştirir. Eğer bu ağa bağlanmak için WEP anahtarı gerekirse Superonline Uluslararası Erişim GUIDE kullanıcıya bunu sorar ve bir kez girildikten sonra üzerinde kayıtlı tutar. Kullanıcı tüm iPass harici Wi-Fi ağlarını Wireless bölümünde yer alan Connection Settings seçeneğinden yönetebilir.

Windows XP Sıfır Yapılandırma Uygulaması

Superonline Uluslararası Erişim GUIDE açıldığında Windows XP Sıfır Yapılandırma Uygulamasını (Zero Configuration Utility/ZCU) durdurur. Bu Superonline Uluslararası Erişim GUIDE'in ve Sıfır Yapılandırma Uygulamasının eş zamanlı olarak Wi-Fi Kartını kullanmaya çalışmamasını sağlar. QWERTY Guide'ından çıkıldığında (program tamamen kapatıldığında) Sıfır Yapılandırma Uygulaması tekrar başlatılacağı için kullanıcının elle herhangi bir şey yapması gerekmez.

Varsayılan Ayar: Tüm Wi-Fi fonksiyonelliği açık

Yönetici Ayarı: Bir yönetici iPass'e ait olmayan Wi-Fi Ağlarının desteğini ekleyebilir veya tüm Wi-Fi desteğini kaldırabilir.

Kablosuz Geniş Ağ Bağlantısının Kesilmesi

Superonline Uluslararası Erişim Guide 3.50, bir kullanıcının uygun şekilde iPass kablosuz geniş ağ bağlantısını kesmesini sağlar. Eğer bir kullanıcı kablolu veya kablosuz bir geniş ağ bağlantısına bağlıyken bağlantıyı kesmeksizin Superonline Uluslararası Erişim Guide'ından çıkar veya bilgisayarını kapatırsa, Superonline Uluslararası Erişim Guide, Kablolu veya Kablosuz Ağ'a kullanıcının yerine oturumu kapatma isteği göndermeyi dener.

Wi-Fi Cihazları

iPass veya Superonline herhangi bir üreticinin ürünlerini diğerlerine tercih edecek şekilde önermez ancak aşağıdaki Wi-Fi Cihazları bağlantı amacı ile iPass Sanal Ağda başarı ile kurulmuş ve test edilmiştir.

Wireless Broadband

Wireless Broadband üçgeni erişim noktaları otomatik olarak tespit edilemediğinde Wi-Fi bağlantısını gerçekleştirmek için

kullanılır. Kullanıcı eğer Wi-Fi kartı NDIS 5.1 uyumlu değilse bunu kullanmak zorunda kalacaktır. Bu kısım ayrıca iPass'in nerelerde Wi-Fi erişimi olduğunu sorgulamak için de kullanılabilir.

System Name	Use For	Additional Information
3Com 802.11 a/b/g 3CRPAG175 Wireless LAN PC Adapter	1.0.0.25	
Cisco Aironet 350 Series Wireless Adapter (802.11b)	4.25.30	V7.29
Cisco Aironet 340 Series Wireless Adapter (802.11b)		V6.64
Cisco Aironet 802.11 a/b/g Wireless Adapter		1.0.0.305
D-LinkAir DWO-650	2.0.10.0	
IBM 802.11 a/b/g Wireless Cardbus Adapter	2.4.1.21	
Intel Centrino Mini-PC Card		
Intel/Pro Wireless 2011 (802.11b)		v4 or v5
Intel/Pro Wireless 2011 (802.11b) (New Intel Proset)		
Intel/Pro Wireless 5000 LAN Cardbus Adapter	V1.0.10	
Linksys Wireless USB Adapter (802.11b)	V2.5	
Linksys Dual-Band Wireless A+G Notebook Adapter	2.4.2.33	
Lucent Orinoco 802.11b PC Card Gold World Card PC-24E-H-FC	7.14.01	
Lucent Orinoco 802.11ag ComboCard Gold		2.3.0.75
Lucent Orinoco 802.11ag ComboCard Silver		2.3.0.75
Microsoft USB 802.11b Adapter (for Desktop PC's)	V1.31.9.0	4.10.2222
Microsoft Wireless Notebook Adapter MN-720		3.20.26.0
Microsoft Wireless USB 2.0 Adapter		1.0.8.0

MN-710		
Nokia C110/C111 Wireless Adapter	V0.0.104.0	
Toshiba Wireless LAN mini PCI Card		1.0.8.0

Wired Broadband

Wired Broadband üçgeni genellikle otellerde bulunan ethernet bağlantılarından faydalanmak için kullanılır.

ÖNEMLİ UYARI !



Güvenlik sebebiyle maksimum bağlantı süreniz 60 dakika ile kısıtlanmıştır. Daha uzun süre işlem yapmayı planlıyorsanız tekrar bağlanmanız gerekecektir.